

Руководство по эксплуатации

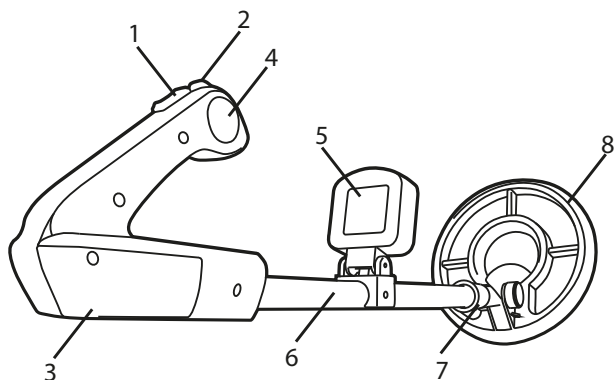


Металлоискатель

 **RGK MD-6**

[www.rusgeocom.ru](http://www.rusgeocom.ru)

## Устройство



1. Выключатель питания
2. Светодиодный индикатор
3. Крышка батарейного отсека
4. Динамик
5. ЖК-экран
6. Штанга
7. Стопорная гайка штанги
8. Поисковая катушка

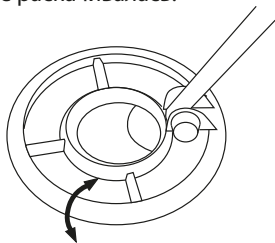
Металлоискатель поставляется готовым к работе. Единственные регулировки, которые необходимо выполнить перед поиском: это длина штанги и угол наклона поисковой катушки.

## Регулировка штанги

1. Поверните контргайку штанги по часовой стрелке, пока она не ослабнет.
2. Отрегулируйте длину штанги так, чтобы вам было удобно ходить с металлоискателем, а поисковая катушка располагалась на оптимальном расстоянии от земли - примерно от 1,5 до 6 см.
3. Снова затяните стопорную гайку штанги против часовой стрелки, чтобы зафиксировать ее.

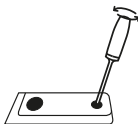
## Регулировка поисковой катушки

1. Ослабьте крепление поисковой катушки и изменяйте угол наклона катушки до тех пор, пока она не станет параллельна земле.
2. Затяните крепление так, чтобы поисковая катушка не вращалась и не раскачивалась.





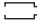
## Установка батареи

1. Ослабьте винт с помощью отвёртки, затем снимите крышку батарейного отсека.



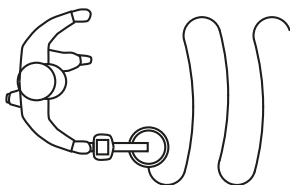
2. Вставьте батарею в отсек по направлению, указанному метками. Соблюдайте полярность батареи при установке.

## Порядок работы

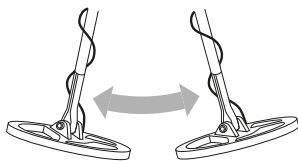
1. Установите ЖК-дисплей (5) на штангу.
2. Нажмите на выключатель питания (1), чтобы включить прибор. Загорится зелёный светодиод. Это означает, что прибор готов к работе. Сдвиньте вниз выключатель питания, чтобы выключить прибор.
3. Держите металлоискатель в удобном положении так, чтобы поисковая катушка располагалась параллельно земле.
4. Положите образец монеты на землю, проведите катушкой из стороны в сторону, чтобы проверить работоспособность прибора.
5. Во время поиска на экране отображается символ . Когда металлоискатель обнаружит металлический предмет, загорится красный светодиод, раздастся звуковой сигнал и на экране отобразится значок .
6. Если на экране появится , то следует заменить батарею.

## Советы по поиску

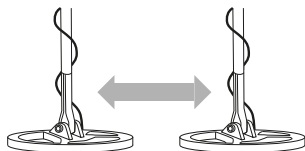
1. Прибор обнаруживает металл только при движении катушки. Для этого необходимо перемещать катушку или провести образцом металла под ней.
2. Проводите поисковой катушкой из стороны в сторону.



3. Не торопитесь. Вы можете промахнуться мимо металла, если будете двигаться слишком быстро. В конце проводок не поднимайте катушку, чтобы она всегда была параллельно земле.



Неправильно



Правильно

## Уход и техническое обслуживание

1. Храните прибор подальше от пыли и грязи, которые могут привести к преждевременному износу деталей.
2. Время от времени протирайте металлоискатель влажной тканью. Не используйте для очистки прибора агрессивные химикаты, растворители или сильные моющие средства.
3. Извлекайте разряженные батареи, чтобы избежать утечки. Также батареи стоит вытащить, если вы не планируете пользоваться прибором.
4. Обращайтесь с металлоискателем бережно. Падение может привести к повреждению, а также к неправильной работе прибора.

## Технические характеристики

Рабочая частота	5,80 кГц±0,2 кГц
Батареи	1 x 9 В тип КРОНА
Размер катушки	190 мм
Тип катушки	моно
Регулировки чувствительности	да
Глубина	более 10 см

## Гарантийные обязательства

- гарантийный срок составляет 12 месяцев;
- неисправности прибора, возникшие в процессе эксплуатации в течении всего гарантийного срока, будут устранены сервисным центром компании RGK;
- заключение о гарантийном ремонте может быть сделано только после диагностики прибора в сервисном центре компании RGK.

Гарантия не распространяется:

- на батареи, идущие в комплекте с прибором;
- на приборы с механическими повреждениями, вызванными неправильной эксплуатацией или применением некачественных компонентов третьих фирм;
- на приборы с повреждениями компонентов или узлов вследствие попадания на них грязи, песка, жидкостей и т.д.;
- на части, подверженные естественному износу.

Все споры, возникающие в процессе исполнения гарантийных обязательств, разрешаются в соответствии с действующим законодательством РФ.



[www.rgk-tools.com](http://www.rgk-tools.com)

[www.rusgeocom.ru](http://www.rusgeocom.ru)